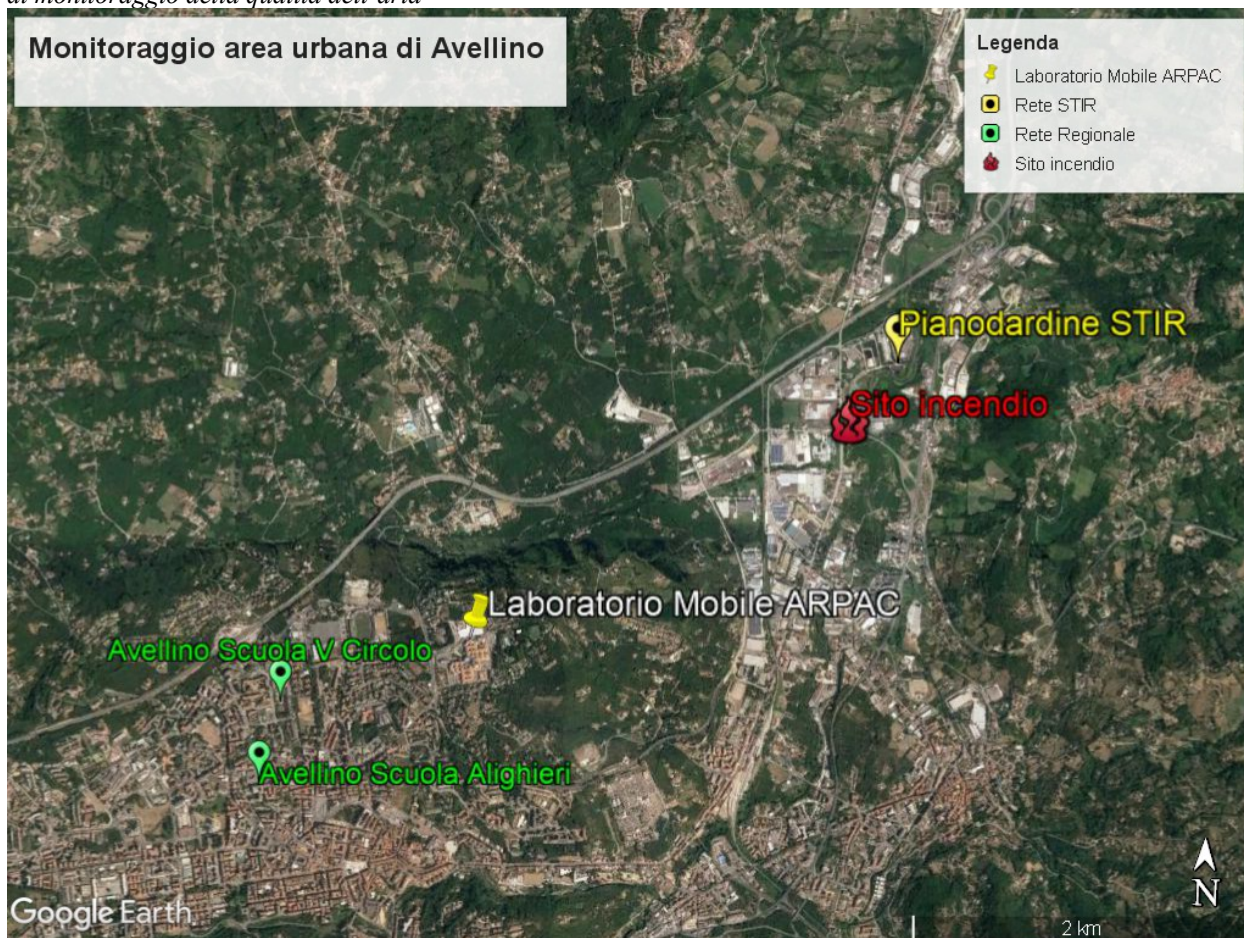


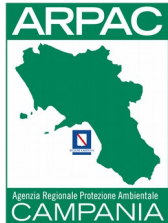
## MONITORAGGIO DELLA QUALITÀ DELL'ARIA AMBIENTE NELL'AREA URBANA DELLA CITTÀ DI AVELLINO 13-15 settembre 2019

### Sistema di monitoraggio

Il monitoraggio della qualità dell'aria ambiente nell'area urbana della città di Avellino a seguito dell'incendio del 13/09/2019 in zona Pianodardine è stato effettuato, oltre che con il laboratorio mobile installato in contrada Amoretta il 13 settembre, anche in corrispondenza dei siti afferenti la rete regionale per la valutazione della qualità dell'aria e della rete di supporto cd. "STIR". I siti in parola sono rappresentati nell'estratto di mappa di fig. 1.

Fig. 1) estratto di mappa dell'area urbana di Avellino con posizione del laboratorio mobile e delle centraline fisse di monitoraggio della qualità dell'aria





Il laboratorio mobile utilizzato è equipaggiato con strumentazione analitica finalizzata alla rilevazione delle concentrazioni medie orarie in aria ambiente dei parametri: ossidi di azoto NO-NO<sub>2</sub>-NO<sub>x</sub>, monossido di carbonio CO, ozono O<sub>3</sub>, biossido di zolfo SO<sub>2</sub>, idrocarburi aromatici tra cui benzene C<sub>6</sub>H<sub>6</sub>, metano e idrocarburi non metanici, idrogeno solforato e concentrazioni medie giornaliere di polveri sottili nelle frazioni PM10 e PM2,5. Il laboratorio è altresì equipaggiato con sensori meteo a supporto del monitoraggio dell'aria ambiente.

I dati relativi ai parametri chimici previsti dalla normativa vigente per la qualità dell'aria ambiente, rilevati con il monitoraggio nei giorni 13, 14 e 15 settembre u.u.ss. sono sintetizzati nella tabella allegata.

## Risultati del monitoraggio

Con riferimento all'incendio verificatosi nello stabilimento della ICS a Pianodardine, i parametri inquinanti monitorati dall'insieme delle centraline fisse installate nella città di Avellino, della centralina afferente alla rete cd. STIR presso l'impianto STIR di Pianodardine e dal laboratorio mobile installato in contrada Amoretta alle ore 18:00 del giorno 13, non presentano superamenti dei valori limite fissati dal D.Lgs. 155/2010 e s.m.i., come si evince dalla tabella allegata, relativa alle concentrazioni orarie e giornaliere di inquinanti e ai superamenti registrati a seguito del monitoraggio nei giorni 13, 14 e 15 settembre 2019.

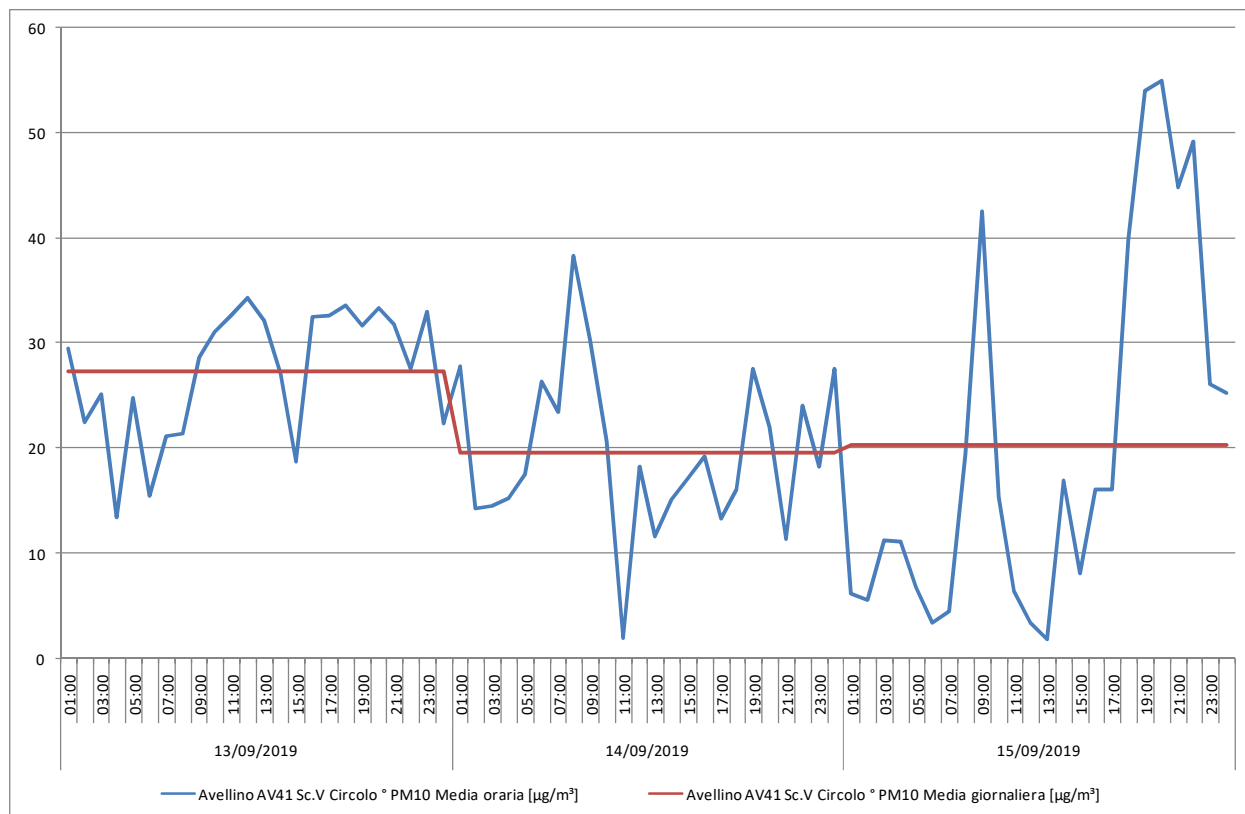
In termini assoluti, si registra un incremento generalizzato delle concentrazioni medie orarie degli inquinanti correlabili alle emissioni provenienti dall'incendio – ossidi di azoto e idrocarburi aromatici – nella fascia oraria 18-22 del giorno 13 per la centralina di Pianodardine, ubicata rispetto alle altre 3 postazioni in immediata prossimità del sito incendiato ma in posizione sopravento, visto che il vento proveniva da ENE ed era diretto ad WSW per tutta la durata dell'incendio.

Un incremento delle concentrazioni di ossidi di azoto e idrocarburi aromatici è registrato dalle ore 20 alle ore 23 del 15/9 in modo generalizzato per tutti i siti monitorati, in corrispondenza di un probabile incremento delle emissioni nelle ore serali di domenica in concomitanza con condizioni meteoambientali a scala locale che hanno sfavorito la dispersione degli inquinanti.

Per il PM10 e per il PM2.5 le concentrazioni medie giornaliere più elevate, comunque nettamente inferiori ai limiti normativi, si sono registrate il giorno 13/9, con tendenza alla diminuzione nei giorni successivi.

L'andamento delle concentrazioni medie orarie di PM10 rilevate dalla centralina AV41 Avellino Scuola V Circolo, misurate a supporto della conoscenza dei fenomeni di inquinamento ma non obbligatorie ai sensi della normativa vigente che non prevede fra l'altro limiti orari per le polveri sottili, riportate sinteticamente nel grafico in fig.2, mostra un moderato incremento delle concentrazioni nella fascia oraria 15-21 del giorno 13, con una marcata tendenza alla diminuzione nelle ore notturne. Nei giorni successivi le concentrazioni medie orarie sono tendenzialmente inferiori, tranne il marcato incremento la sera di domenica 15 settembre, già segnalato per gli altri inquinanti, dovuto a fenomeni locali o di trasporto di materiale pulviscolare dai siti limitrofi.

Fig. 2) andamento delle concentrazioni medie orarie e media giornaliera di PM10 rilevate dalla centralina AV41



16 settembre 2019

Il Dirigente UOC Reti di Monitoraggio CEMEC  
 dott. Giuseppe ONORATI

pd'a

## Rete Regionale Monitoraggio Qualità Aria - ZONA COSTIERO - COLLINARE (ZONA IT1508) - AREA URBANA DI AVELLINO

Il conteggio dei superamenti dei valori limite imposti dal D.Lgs. 155/2010 e smi è inteso a partire dal giorno 13 settembre 2019 per tutti i siti indicati

PROSPETTO DI SINTESI DATI DI QUALITA' DELL'ARIA AMBIENTE RILEVATI DALLE ORE 00:01 ALLE ORE 24:00 DEL 13-09-2019. N.B.: Lab. Mobile installato alle ore 18 del 13/09/2019

POSTAZIONI	NO2				CO mob			PM10		PM2.5	O3				BENZENE			SO2			
	max orario	ora	media giorno	ore sup.	max orario	media giorno	ore sup.	media giorno	giorni sup.	media giorno	max orario	ora	media giorno	ore sup.	max orario	ora	media giorno	max orario	ora	media giorno	ore sup.
Avellino AV41 Sc.V Circolo °	26	8	11	0	*	*	*	27	0	19	110	14	97	0	*	*	*	*	*	*	*
Avellino Scuola Alighieri	35	8	14	0	0,3	0,3	0	26	0	18	*	*	*	*	0,8	11	0,4	*	*	*	*
Lab. Mobile C.da Amoretta AV *	14	19	9	0	1,7	1,5	0	nv	0	nv	98	18	93	0	0,4	23	0,1	5,4	24	5,2	0
STIR Pianodardine	61	21	25	0	0,9	0,6	0	29	0	20	82	16	41	0	0,7	23	0,2	7,9	13	4,4	0

PROSPETTO DI SINTESI DATI DI QUALITA' DELL'ARIA AMBIENTE RILEVATI DALLE ORE 00:01 ALLE ORE 24:00 DEL 14-09-2019

POSTAZIONI	NO2				CO mob			PM10		PM2.5	O3				BENZENE			SO2			
	max orario	ora	media giorno	ore sup.	max orario	media giorno	ore sup.	media giorno	giorni sup.	media giorno	max orario	ora	media giorno	ore sup.	max orario	ora	media giorno	max orario	ora	media giorno	ore sup.
Avellino AV41 Sc.V Circolo °	17	19	9	0	*	*	*	20	0	14	110	13	95	0	*	*	*	*	*	*	*
Avellino Scuola Alighieri	36	19	13	0	0,3	0,3	0	13	0	10	*	*	*	*	1,3	20	0,3	*	*	*	*
Lab. Mobile C.da Amoretta AV *	9	20	4	0	1,6	1,5	0	17	0	nv	105	13	94	0	0,1	7	0,1	5,6	21	5,4	0
STIR Pianodardine	54	22	30	0	0,9	0,7	0	19	0	8	84	15	42	0	0,2	18	0,1	5,8	17	4,4	0

PROSPETTO DI SINTESI DATI DI QUALITA' DELL'ARIA AMBIENTE RILEVATI DALLE ORE 00:01 ALLE ORE 24:00 DEL 15-09-2019

POSTAZIONI	NO2				CO mob			PM10		PM2.5	O3				BENZENE			SO2			
	max orario	ora	media giorno	ore sup.	max orario	media giorno	ore sup.	media giorno	giorni sup.	media giorno	max orario	ora	media giorno	ore sup.	max orario	ora	media giorno	max orario	ora	media giorno	ore sup.
Avellino AV41 Sc.V Circolo °	59	22	16	0	*	*	*	20	0	11	121	18	79	0	*	*	*	*	*	*	*
Avellino Scuola Alighieri	55	21	19	0	0,4	0,2	0	11	0	10	*	*	*	*	1,2	22	0,4	*	*	*	*
Lab. Mobile C.da Amoretta AV *	50	23	11	0	1,7	1,6	0	18	0	nv	109	18	80	0	0,3	23	0,1	5,8	14	5,4	0
STIR Pianodardine	79	20	29	0	1,0	0,7	0	24	0	10	91	18	37	0	0,9	20	0,1	6,0	17	4,8	0

### LEGENDA

\* : analizzatore non previsto dalla DGRC 683/2014


m: analizzatore in manutenzione

nv: dati non validabili

np: dati non pervenuti

° : stazione con analizzatori aggiuntivi rispetto alla DGRC 683/2014

### Intervallo di valutazione

	NO <sub>2</sub>	Biossido di azoto	µg/m <sup>3</sup>	massima media oraria	Il valore orario di 200 µg/m <sup>3</sup> non può essere superato più di 18 volte nell'arco dell'anno
	CO	Monossido di carbonio	mg/m <sup>3</sup>	massima media oraria	Il valore massimo della media mobile calcolata sulle 8 ore non può superare i 10 mg/m <sup>3</sup>
	PM <sub>10</sub>	Polveri sosp d<10µm	µg/m <sup>3</sup>	media giornaliera	Il valore giornaliero di 50 µg/m <sup>3</sup> non può essere superato più di 35 volte nell'arco dell'anno
	PM <sub>2,5</sub>	Polveri sosp d<2,5µm	µg/m <sup>3</sup>	media annuale	Il valore medio annuale di 25 µg/m <sup>3</sup> non può essere superato nell'arco dell'anno
	O <sub>3</sub>	Ozono	µg/m <sup>3</sup>	massima media oraria	Il valore orario della soglia di informazione è pari a 180 µg/m <sup>3</sup> la soglia di allarme è pari a 240 µg/m <sup>3</sup>
	C <sub>6</sub> H <sub>6</sub>	Benzene	µg/m <sup>3</sup>	media annuale	Il valore medio annuale di 5 µg/m <sup>3</sup> non può essere superato nell'arco dell'anno
	SO <sub>2</sub>	Biossido di zolfo	µg/m <sup>3</sup>	massima media oraria	Il valore orario di 350 µg/m <sup>3</sup> non può essere superato più di 24 volte nell'arco dell'anno

Il Dirigente  
 Dott. Giuseppe Onorati